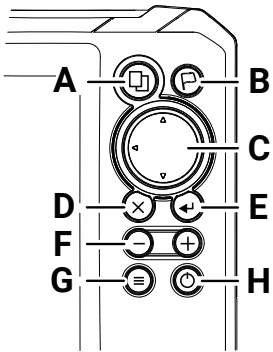


EAGLE® クイックスタートガイド

本ガイドは Lowrance® Eagle® の基本的な操作について説明します。

キーパッド



A ページキー

- ・ ホーム画面を表示します

B ウェイポイントキー

- ・ 新規ウェイポイントダイアログを開きます
- ・ 長押しで検索ダイアログを開きます
- ・ 2回押すとウェイポイントを保存します

C 十字キー

フルスクリーンページ

- ・ 押すとカーソルが表示されます
- ・ カーソルを任意の方向に移動させます

分割画面ページ

- ・ 操作したい画面を選択します

メニュー画面

- ・ メニューを選択します

D EXITキー

分割画面

- ・ 最大化された画面を元の分割画面に戻します

メニュー画面/ダイアログ画面

- ・ 前のメニューに戻ったり、ダイアログを閉じたりします。

E エンターキー

分割画面

- ・ 選択した画面を最大化します
- ・ **メニュー画面/ダイアログ画面**
- ・ 選択を決定します

F ズームキー

- ・ 画面をズームします
- ・ +と-を同時に押すとMOBウェイポイントが作成され、落水者救助モードになります

G メニューキー

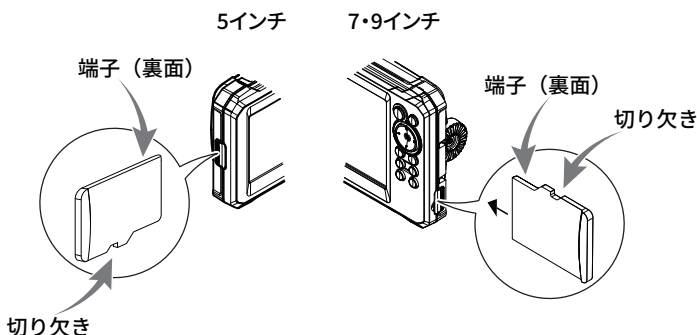
- ・ アプリケーションページやストレージ画面で押すとメニューが表示されます

H 電源キー

- ・ 1回押すとシステムコントロールダイアログが表示されます
- ・ 長押しで電源ON/OFFします
- ・ 短く繰り返し押すとバックライトの明るさが切り替わります

カードリーダー

microSDカードをデバイス側面のカードスロットに慎重に差し込みます。microSDカードを取り外すには、カードをゆっくり引き出します。



システムコントロール

電源キーを1回押すと、システムコントロールダイアログが表示されます。



※システムコントロールダイアログの内容は、接続されている機器とアクティブなパネルによって異なります。

※パネルがアクティブな場合は、パネル上部にオレンジのラインが入っています。



ディスプレイの明るさ調整

システムコントロールダイアログの夜間モードパネルで昼/夜モードの切り替え、ブライツパネルからバックライトの明るさを調整することができます。
バックライトの明るさは、電源キーを繰り返し押すことでも切り替わります。

ホーム画面

ページキーを押すとホーム画面が表示されます。



- A ツールバー：設定画面やウェイポイント等の管理、本体内蔵データ、挿入されたmicroSDカードへのアクセスが可能です。
- B アプリケーションアイコン：表示させたい機能を選択します。
- C カスタマイズ：複数のアプリケーションを組み合わせせたカスタムページの作成・変更・削除をします。

↓ **Note:** アプリケーションアイコンは、本体が対応している機能によって異なります。

ページ

ホーム画面でアイコンを選択すると、アプリケーションのページが表示されます。

カスタムページ（分割画面）の作成・編集

標準設定では、カスタムページが1つ作成されています。カスタムページは作成、編集することができます。



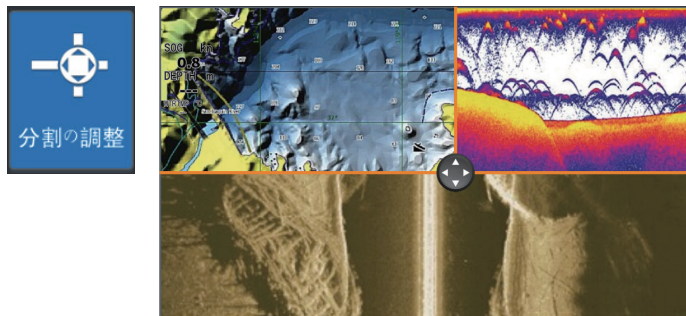
カスタムページを作成するには [ページの追加] パネルを選択します。



- 1 作成したカスタムページを編集するには、ホーム画面下にある [カスタマイズ] をONにします。
- 2 カスタムページアイコンの真ん中にスパナマークが表示するので、編集したいカスタムページを選びます。

カスタムページの操作・大きさ変更

- ・ オレンジ色の枠で表示されている画面を操作できます。
- ・ 操作する画面は十字キーを押して変更します。
- ・ エンターキーを押すと選択している画面が最大化されます。最大化画面でEXITキーを押すと分割画面に戻ります。
- ・ 分割画面で電源キーを押してシステムコントロールパネルを表示させ [分割の調整] を選択すると、各分割画面の大きさを変更することができます。



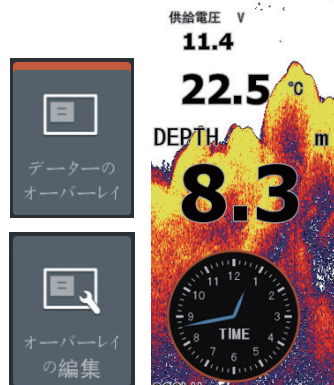
↓ **Note:** カーソルは最大化画面で使用可能です。

データのオーバーレイ

チャート画面やソナー画面に水温や水深、供給電圧などのデータをオーバーレイ表示することができます。
オーバーレイ情報は、デフォルトページとカスタムページで個別に設定します。

オーバーレイの表示/非表示

ページが表示された状態で電源キーを押して、システムコントロールパネルを開き、[データのオーバーレイ] から表示/非表示の切り替えが可能です。



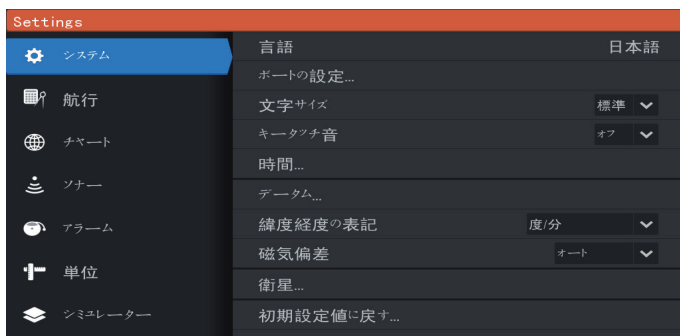
オーバーレイ情報の編集方法

- 1 電源キーを押してシステムコントロールパネルを開き、[オーバーレイの編集] を選択します。
- 2 メニューキーを押して、編集オプションを表示します。
- 3 EXITキーを押して変更を保存します。

↓ **Note:** 文字の位置や大きさも変更することができます。

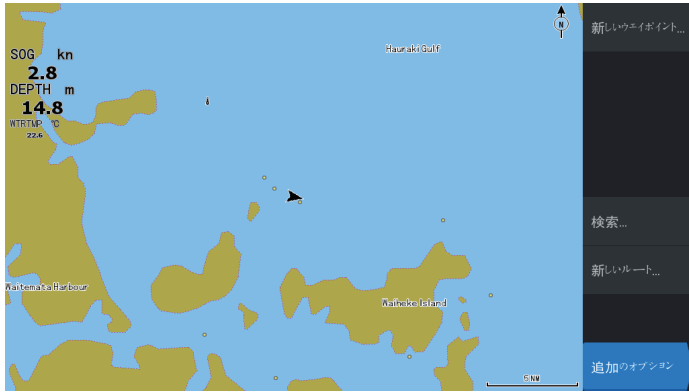
設定

ホーム画面の左上にある [設定] もしくは、システムコントロールパネルの [設定] から各種設定画面へ移動します。



チャート

チャートページでは、ウェイポイントの作成、ルート作成、現在のコースのトレースを行います。



- ・ズームキーやカーソルキーで画面の縮尺や位置を調整します。
- ・ウェイポイントや航跡にカーソルを合わせてエンターキーを押すと、各項目の詳細情報ダイアログが表示されます。

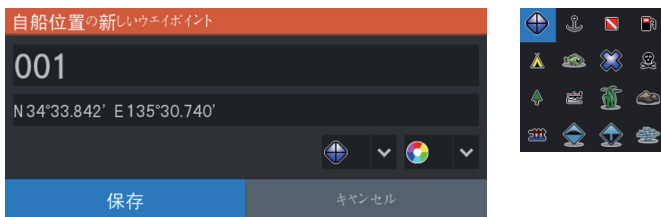
チャートのソース

地図カードが入っていれば、設定画面からチャートソースを変更できます。



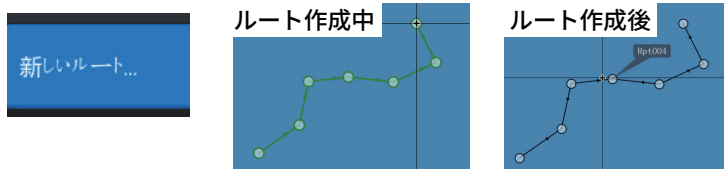
ウェイポイント

ウェイポイントキーを押すと、ウェイポイントが保存されます。基本は自船の位置の場所にウェイポイントが作成されますが、カーソルキーで位置を指定して作成することもできます。



↓ **Note:** ウェイポイントには名前を付けたりアイコンやカラーを変更することができます。

ルート



ルートの作成方法

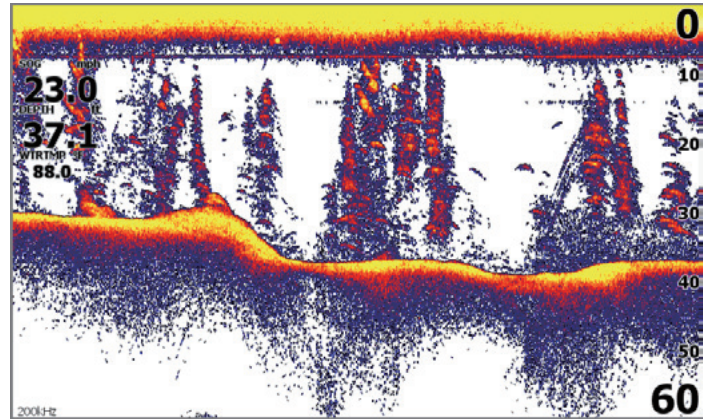
- 1 全画面のチャートページに移動します。
- 2 メニューキーを押して[新しいルート]を選択します。
- 3 カーソルを移動させ、エンターキーを押すと、最初のルートポイントが配置されます。
- 4 同じようにカーソルを移動させてエンターキーを押し、ルートポイントを追加していきます。
- 5 全てのルートポイントを追加したらEXITキーを押し、ルートを保存します。

航跡

船舶の動きを自動的に追跡してチャートパネルに描画します。航跡はホーム画面上部の[ウェイポイント、ルート、航跡]メニューから管理・編集が可能です。

ソナー

ソナーアプリケーションは、船の下を2D情報で表示します。魚の位置や水底の構造を調べる事ができます。画面右側に行くほど新しい情報になります。



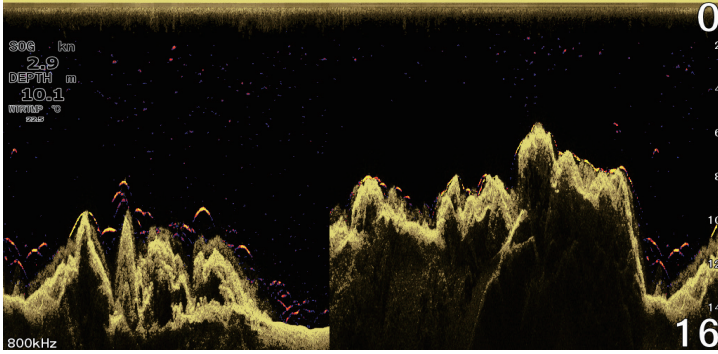
- ・画面上ではカーソルキーでの移動や、ズームキーでのズームイン/アウト、ウェイポイントの作成も可能です。

デフォルトでは、ソナーモードは[オート]に設定されており、すべての設定が自動化されています。メニューキーを押して、[カスタム]もしくは[アイスフィッシング]へ変更することで、ソナー設定をカスタマイズできます。



ダウンスキャン

ダウンスキャンは、船の下の魚やストラクチャー情報を、詳細な画像で表示します。画面右側に行くほど新しい情報になります。



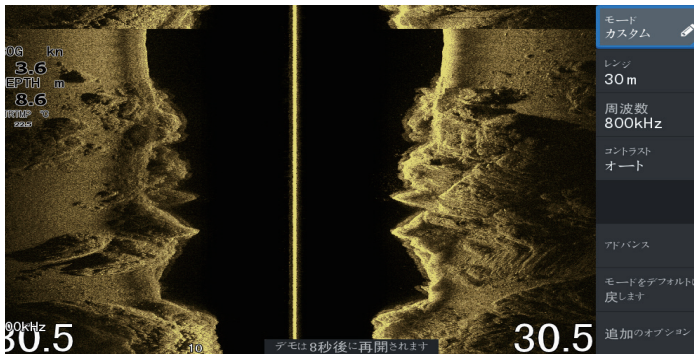
- 画面上ではカーソルキーでの移動や、ズームキーでのズームイン/アウト、ウェイポイントの作成も可能です。

デフォルトでは、ソナーモードは[オート]に設定されており、すべての設定が自動化されています。メニューキーを押して、[カスタム]モードへ変更することで、ソナー設定をカスタマイズできます。



サイドスキャン

サイドスキャンは、船の側面の海底を広範囲に表示します。サイドスキャンを使用するには、サイドスキャン対応の振動子が本体に接続します。



- 画面上ではカーソルキーでの移動や、ズームキーでのズームイン/アウト、ウェイポイントの作成も可能です。

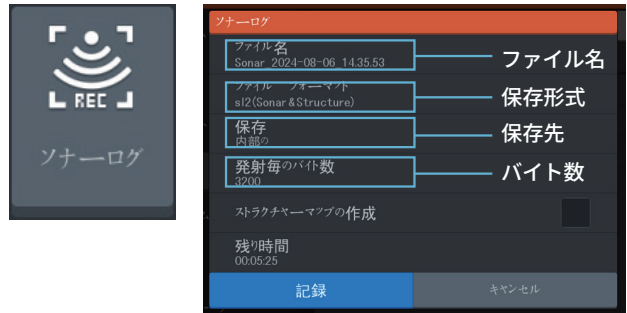
デフォルトでは、ソナーモードは[オート]に設定されており、すべての設定が自動化されています。

メニューキーを押して、[カスタム]モードへ変更することで、ソナー設定をカスタマイズできます。



ソナーログ

システムコントロールパネルの[ソナーログ]パネル、もしくは[設定] > [ソナー] > [ソナーログ]から、ソナーログデータの記録を開始できます。データの保存先は、内部ストレージもしくはmicroSDカードを選択可能です。



保存されたソナーログは、ホーム画面の[ストレージ] > [ソナーログ]から確認することができます。

MOB (落水者) ウェイポイント



(+)キーと(-)キーを同時押しすると、MOB (Man overboard/落水者) ウェイポイントを作成され、画面上にMOBウェイポイントへのナビゲーション情報が表示されます。